

		
<p>1. 勅使深川区役所着ノ景 足立区</p>	<p>2. 勅使日野西待従ノ慰問 足立区</p>	<p>3. 北千住ノ浸水住民鐵道線路上ニ避難ノ惨状 足立区</p>
		
<p>4. 千住町中組炊事場實況 足立区</p>	<p>5. 千住方面避難民の惨状 足立区</p>	<p>6. 北千住の惨状 足立区</p>
		
<p>7. (千住町) 屋上破カイ被難 足立区</p>	<p>8. 避難所なく屋上に生活す(北千住) 足立区</p>	<p>9. 千住大橋ノ惨状 足立区</p>
		
<p>10. 千住大橋ノ警戒 足立区</p>	<p>11. 東京大洪水の惨状 千住附近 足立区</p>	<p>12. 小石川春日町惨状 文京区西部(旧小石川区)</p>
		
<p>13. 浅草瓦町工兵隊の活動 台東区東部(旧浅草区)</p>	<p>14. 浅草橋? 町ノ浸水 台東区東部(旧浅草区)</p>	<p>15. 浅草山谷町浸水の惨状八月十二日 台東区東部(旧浅草区)</p>

 <p>昭和十一年八月二十四日撮影（水災大正十四年）（水災大正十四年）</p>	 <p>眞説町新橋駅 上野公園 昭和十一年八月二十四日撮影</p>	 <p>鉄道の町 亀岡町 昭和十一年八月二十四日撮影</p>
<p>16. 浅草千束町二丁目の惨状 台東区東部（旧浅草区）</p>	<p>17. 豪雨一周年を襲ふ浅草新谷町景實 台東区東部（旧浅草区）</p>	<p>18. 浅草亀岡町ノ惨状 台東区東部（旧浅草区）</p>
 <p>水没の近所 亀岡町 昭和十一年八月二十四日撮影</p>	 <p>昭和十一年八月二十四日撮影 前夜 浅草七軒町 高木蝶之助撮影</p>	 <p>浅草川 昭和十一年八月二十四日撮影</p>
<p>19. 浅草公園花屋敷付近の浸水 台東区東部（旧浅草区）</p>	<p>20. 浅草七軒町開盛座前 高木蝶之助撮影 台東区東部（旧浅草区）</p>	<p>21. 札幌ビール會社側ヨリ見タル 隅田川ノ濁流 台東区東部（旧浅草区）</p>
 <p>都立公園 昭和十一年八月二十四日撮影</p>	 <p>大正十一年八月二十四日撮影 水災大正十四年</p>	 <p>昭和十一年八月二十四日撮影</p>
<p>22. 浅草公園ノ糧食運搬 台東区東部（旧浅草区）</p>	<p>23. 浅草観音堂羅災民其壹人員万五千人 台東区東部（旧浅草区）</p>	<p>24. 浅草區山谷方面階上避難濁水漲流陸上浸水五尺餘 台東区東部（旧浅草区）</p>
 <p>浅草千束町 昭和十一年八月二十四日撮影</p>	 <p>昭和十一年八月二十四日撮影</p>	 <p>昭和十一年八月二十四日撮影</p>
<p>25. 浅草千束町の惨状 台東区東部（旧浅草区）</p>	<p>26. 下谷區入谷町方面大惨害決死隊婦女子救助陸上浸水六尺餘 台東区西部（旧下谷区）</p>	<p>27. 下谷金杉附近の惨状 台東区西部（旧下谷区）</p>
 <p>昭和十一年八月二十四日撮影</p>	 <p>昭和十一年八月二十四日撮影</p>	 <p>昭和十一年八月二十四日撮影</p>
<p>28. 下谷龍泉寺町の惨状 台東区西部（旧下谷区）</p>	<p>29. 警官人夫引連レ避難者救助二向フ地方今戸ノ惨状 台東区</p>	<p>30. 向島方面萬難を冒して渡渉家族を捜す陸上浸水五尺餘 墨田区北部（旧向島区）</p>

 <p>水没社神園三嶋向 (大正八年八月三十四日附)</p>	 <p>鉄橋ノ向嶋須崎町 (大正八年八月三十四日附)</p>	 <p>鉄橋ノ向嶋須崎町 (大正八年八月三十四日附)</p>
<p>31. 向嶋三圍神社浸水 墨田区北部 (旧向島区)</p>	<p>32. 向嶋須崎町ノ惨状 墨田区北部 (旧向島区)</p>	<p>33. 向嶋須崎町の?水 墨田区北部 (旧向島区)</p>
 <p>鉄橋正原間言島向 (大正八年八月三十四日附)</p>	 <p>東野製白島向 (大正八年八月三十四日附)</p>	 <p>製糖(不) (大正八年八月三十四日附)</p>
<p>34. 向島言間附近惨状 墨田区北部 (旧向島区)</p>	<p>35. 向島白?附近 墨田区北部 (旧向島区)</p>	<p>36. 向嶋小梅町釘?者へ握飯供給 墨田区北部 (旧向島区)</p>
 <p>大正八年八月三十四日附</p>	 <p>大正八年八月三十四日附</p>	 <p>大正八年八月三十四日附</p>
<p>37. 向島決潰地付近浸水実況 墨田区北部 (旧向島区)</p>	<p>38. 両国国技館内避難所 墨田区南部 (旧本所区)</p>	<p>39. 本所外手町通 墨田区南部 (旧本所区)</p>
 <p>大正八年八月三十四日附</p>	 <p>大正八年八月三十四日附</p>	 <p>大正八年八月三十四日附</p>
<p>40. 本所三ツ目通り 墨田区南部 (旧本所区)</p>	<p>41. 本所相生町の惨状 墨田区南部 (旧本所区)</p>	<p>42. 東京大洪水の惨状 本所引船通出水 墨田区南部 (旧本所区)</p>
 <p>大正八年八月三十四日附</p>	 <p>大正八年八月三十四日附</p>	 <p>大正八年八月三十四日附</p>
<p>43. 本所三ツ目通り 墨田区南部 (旧本所区)</p>	<p>44. 本所陸軍被服所前道路ノ浸水 墨田区南部 (旧本所区)</p>	<p>45. 本所太平町通り 墨田区南部 (旧本所区)</p>

		
<p>46. 亀戸附近。牛の避難 江東区北西部（旧深川区）</p>	<p>47. 永代橋の惨状 江東区北西部（旧深川区・日本橋区）</p>	<p>48. 亀戸天神橋ノ上ノ炊出シ實況 江東区北西部（旧深川区）</p>
		
<p>49. 深川高橋方面家財漂流陸上浸水五尺餘 江東区北西部（旧深川区）</p>	<p>50. 深川猿江の惨状 江東区北西部（旧深川区）</p>	<p>51. 亀井戸町屋上生活 江東区（旧江東区？）</p>
		
<p>52. 亀井戸慰問隊慰問 江東区（旧江東区？）</p>	<p>53. 亀井戸天神境内の惨状 江東区（旧江東区？）</p>	<p>54. 亀井戸屋上生活 江東区（旧江東区？）</p>
		
<p>55. 亀井戸天神前通浸水ノ惨タル實況 江東区（旧江東区？）</p>	<p>56. 大森大水後の惨状 大田区西部（旧大森区）</p>	<p>57. 六郷鐵橋 大田区（旧大田区・川崎区）</p>
		
<p>58. 屋上生活</p>	<p>59. 工兵の活動</p>	<p>60. 避難船</p>

 <p>(内蔵)河川放水路工事 写真ノ日五十月八念和永決大年三十四</p>	 <p>以秋軍軍地隊始 次第八月八不参十回出可</p>	
<p>61. 四十三年大洪水念八月十五日の實況</p>	<p>62. 惨状地軍隊炊出</p>	<p>63. トロッコで掘削した土砂の運搬</p>
	 <p>新設ノ機工ノ機水 景實事工水分津川大縣國新</p>	
<p>64. 土砂を積んだトロッコを馬で運搬</p>	<p>65. 蒸気掘削機による低水路掘削</p>	<p>66. 蒸気掘削機で掘った跡</p>
<p>荒川放水路工事</p> 	<p>新潟県大河津分水工事</p> 	<p>荒川放水路工事</p> 
<p>67. 蒸気機関車による掘削土の運搬</p>	<p>68. 機関車で運搬した土砂の積み下ろし</p>	<p>69. 浚渫船による川底の浚渫</p>
<p>荒川放水路工事</p> 	<p>荒川放水路工事</p> 	<p>荒川放水路工事</p> 
<p>70. 旧岩淵水門の扉の建込作業</p>	<p>71. 旧岩淵水門竣工記念撮影</p>	<p>72. 旧岩淵水門竣工記念撮影</p>
		
<p>73. 旧岩淵水門の閉鎖</p> <p>大正13年8月</p>	<p>74. 現在の旧岩淵水門</p>	<p>75. 岩淵水門工事1門柱の建設</p>



76. 岩淵水門工事2門柱の建設



77. 岩淵水門工事3巻上機室の建設



78. 岩淵水門工事4



79. 岩淵水門工事5



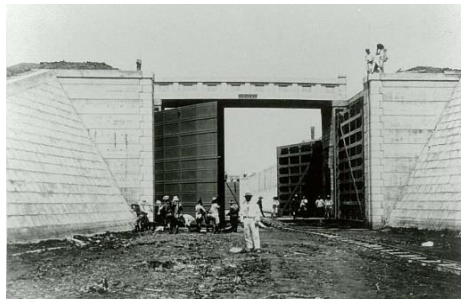
80. 岩淵水門工事6



81. 岩淵水門工事7



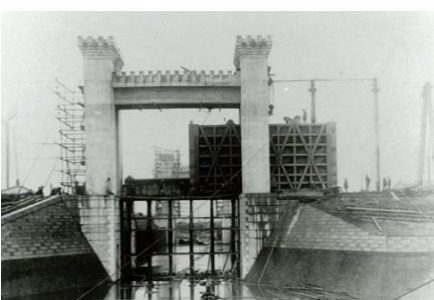
82. 岩淵水門工事8



83. 小名木川閘門



84. 船で混雑する小名木川閘門



85. 小松川閘門前門建込作業



86. 芝川水門



87. 台風一過1日目の岩淵水門1

令和元年東日本台風（2019年10月13日撮影）



88台風一過1日目の岩淵水門2

令和元年東日本台風（2019年10月13日撮影）



89. 普段の岩淵水門1



90. 普段の岩淵水門2



91. 台風一過1日目の水位標柱
令和元年台風第19号 (2019年10月13日撮影)

92. 普段の水位標柱
令和元年台風第19号 (2019年10月13日撮影)

93. 台風一過1日目の新荒川大橋
令和元年台風第19号 (2019年10月13日撮影)



94. 普段の新荒川大橋
令和元年台風第19号 (2019年10月13日撮影)

95. 台風一過1日目の旧岩淵水門
令和元年台風第19号 (2019年10月13日撮影)

96. 台風一過2日目の旧岩淵水門
令和元年台風第19号 (2019年10月14日撮影)



97. 普段の旧岩淵水門
令和元年台風第19号

98. 増水した荒川
令和元年台風第19号

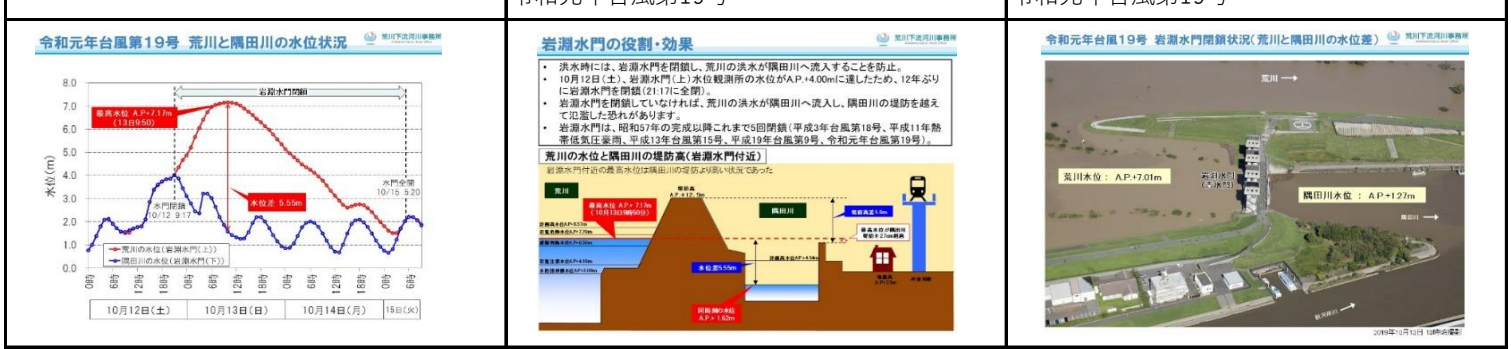
99. 普段の荒川
令和元年台風第19号



100. 岩淵水門付近 (平常時)
令和元年台風第19号

101. 岩淵水門付近 (洪水時)
令和元年台風第19号

102. 岩淵水門付近の平常時と洪水時
令和元年台風第19号



103. 荒川と隅田川の水位状況
令和元年台風第19号

104. 岩淵水門の役割・効果
令和元年台風第19号

105. 岩淵水門閉鎖 (荒川と隅田川の水位差)
令和元年台風第19号

<p>106. 荒川水系 洪水浸水想定区域図（想定最大規模） 想定される最大規模の雨によって荒川が氾らんした場合の浸水範囲と深さをシュミレーションにより予測したものです。</p>	<p>107 荒川水系 洪水浸水想定区域図（浸水継続時間） 想定される最大規模の雨によって荒川が氾らんした場合の浸水し続ける時間をシュミレーションにより予測したものです。</p>	<p>108 荒川放水路工事ジオラマ 人力や馬力による整地工事風景</p>
<p>109.荒川放水路工事ジオラマ 蒸気掘削機による掘削工事風景</p>	<p>110.荒川放水路工事ジオラマ 浚渫船による浚渫工事風景</p>	<p>111.トロッコ 放水路工事で使われてたトロッコ</p>
<p>112.放水路完成後の人口密度を示した地図（昭和29年（1954））</p>	<p>113.放水路完成後の人口密度を示した地図（平成8年（1996））</p>	<p>114.放水路完成記念碑</p>
<p>115.災害対策室</p>		